



somme Tider brüka tilklypte papirlekkjer,  
 samtundes som mykje papirstas på  
 juletreet blir sitvare nok på grünn av  
 eldsfären.

8. Når borua er så store at dei held vil vera  
 med på juletrepyntinga, får dei lov til det.

Dei store borua gjer jamt papirkorgene.

Er borua små, er det dei vaksne som pyntar Treet.

Difor er juletrefoten som blir brüka år etter år,  
 laga av far medan borua ennå var for unge  
 til å laga han. Juletrefoten er jamt ein kross  
 men kan også ha anna skap.

9. Er du born i huset, står juletreet jamnast  
 på golvet så borua kan syngje "omkring" det.

Manje stader står det og på eit bord eller  
 ein Taburet, det meste av dagen, men blir  
 heke ned på golvet når ein vil gå omkring  
 det og syngje eller leike.

10. Ljora blir sendt fyrste gongen om juleaftanen  
 og så jamnast nyårsaftanen og tretandags-  
 aftan. Men har borua eller andre hüs til  
 å lude julekreljora ein annan kveld: jula,  
 så er ikkje desse skikkane så faste at  
 dei er til hinder.

11. Sangane og salmene som blir sungen er  
 oftast dei som blei lært på skulen. anten:  
 boruas eiga skuletid eller: foreldras, d. v. s. eldre  
 og yngre kyrkjesalmer og songar som "Jesul med  
 din glede." - Så går vi rundt om en kuleørtrisk.

12. Det er så glad hves julekveld: Litle fuglen sette  
 seg på kyrkjehötu: fedralandsongar og barnesongar  
 og songleiken som. Vi de vite hvordan bordene, o. s. v.  
 all etter som festes- eller sanger. held lengst  
 på.

12 Juletreet blir gjerne ståande heilt til

Ajigandagen

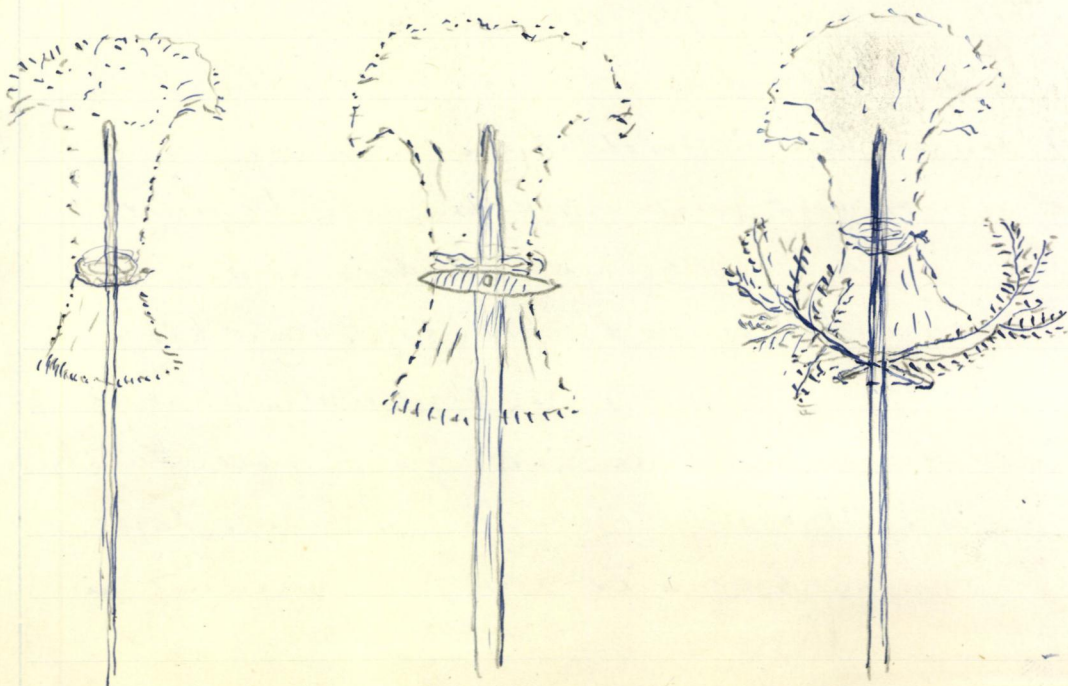
13. Den dagen får borna lov å høste det.  
Ein reir. høste juletreet eller og berre  
å ta a' juletree(t)

14. Grana blir bruka ~~som~~ <sup>ut</sup> juletre her som  
det er mykje av ho.

15. Noko namn på kinstige juletre av  
pinne eller ståltrad eller anna er  
ikjenda.

16. Utanfor stova eller helst ved låvebrua  
sette ein (og settes framleis) opp  
spikkebandel (julemeket) Ii å beva  
spikkebandel brukast ei kett, slett stong.  
Some set nokre grankvistar par: stonga  
eller let stå att nokre <sup>kvistar</sup>, om det er ei gran-  
stong, straks under toppen til stovrad for  
bandel. Andre set ei <sup>israden</sup> stutt kvette  
på stonga.

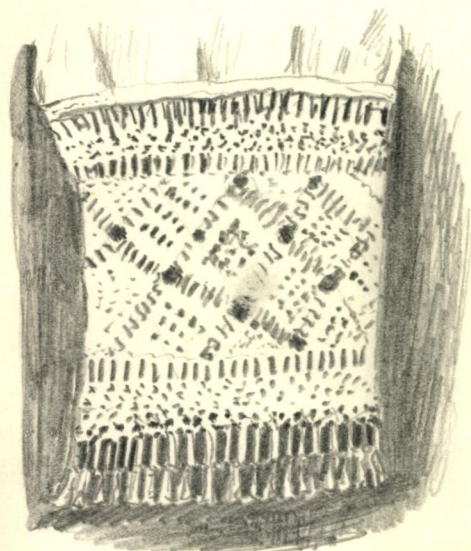
1-2-3-4. Skikken med julehalven som kjem.  
nast fra andre bygder, er ikjend: Lunde



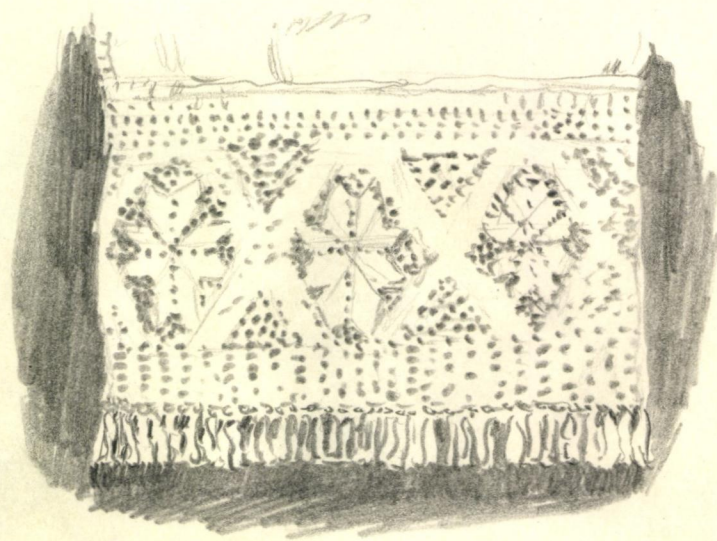
11

## Merknad til svar på spørsmål

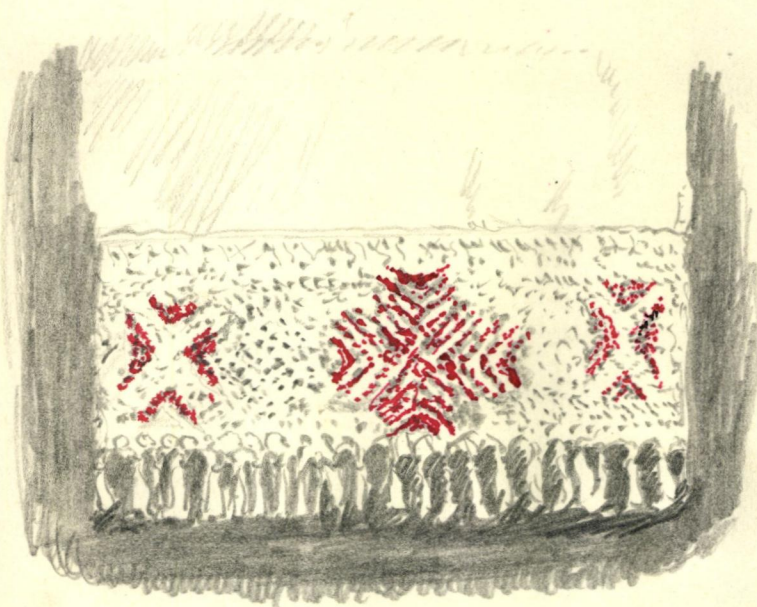
1.2 <sup>5</sup> Fra omkr. 1900 er julebrevskare vanlig på  
 3. skulen om ikke med årvisse som fra  
 kr. 1910 og seinare. Den første julebrevskare  
 hadde i Furuset ark. krins; fortel Eivind N. Lia, var  
 i 1901. De hadde krinsen halve år for Lars  
 Olav Stramma. Sit navn for denne festen gjorde læreren  
 julebrevskare for krinsen. Første julebrevskare på Klepp  
 skule var i 1902, og likt som på dei andre skulene  
 i bygda, sidan vanlig. Juletre i heimene var  
 kjend omkring 1905. Men fjere skulejulebrev-  
 skare var ein om ein julebrevskare på Nordheim  
 hjå Olav Gunnarson. Det må ha vore omkring 1896-98,  
 da ein av lærerne, det skal ha vore bokseprent B. Th.  
 Auker og Auker var prest i <sup>Krinsen</sup> Sanddal 1894-96 og i Lårdal 1896-1901.  
 Men første julebrevskare ein veit om her i bygda  
 fin ein omkring 1880 eller straks før. Om denne  
 fortel sløydleren Jørgen Knutsen son Lunde (f. 1865) så  
 lei: „Eg gjekk og lei i 1879. Men anten eg var kom-  
 ferner eller, at det var året før eller året etter  
 eg sto til konfirmasjon at eg var på den jule-  
 brevskaren, hugsar eg ikke. Heller ikke er eg sikker på  
 om festen var på skulen eller på Lorkagunden, for  
 der heldt vi stor skule tre (ein slag privilig fram-  
 kals skule) Men juletreet hugsar eg. Det var lys på det  
 og glitter og usko gritt, av papir eller bomull.“  
 4. Også hangkle blei sagt såleis at ein ikke  
 kan høyre skilleg om det blir tagt. handkle  
 eller hangkle. Men mytisk skrivemåten hangkle  
 så som Olav Stramma gjør i julebrevskare <sup>Julebrevskare</sup> <sup>Julebrevskare</sup>  
 1836 i stykket litt om <sup>på bygd</sup> Julevi gamle dager.  
 Ellr. bruket i domer er dette rette namnet på  
 teigen.



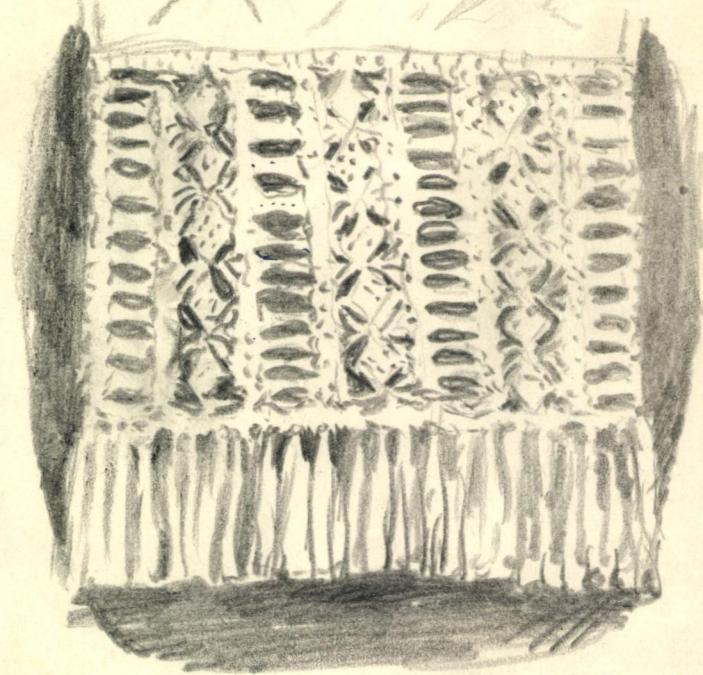
17cm x 18cm



27cm x 18cm



28cm x 18cm



28cm x 33cm

4793

### Jule-hangkile fra dunde, Selemrark

lengd p hangkleda er omlag 118cm (som fig 1)

Fig 1. Fletta av  
Marie G. Hundveit  
(1824-1869)

Hekla.  
Fig 2. Høyrt til  
Sara Sregardsdtr. Skardal  
(1844-1813) Utjen  
hoklar.

Fig 3. Fletta av kvil  
og radd hnd. av ukjend.  
Høyrt til Darditt H. Sproul

Fig 4. Hekla av  
fru Svensen  
Krig 1920

4793

NORSK ETNOLOGISK GRANSKING