

NORSK ETNOLOGISK GRANSKING

Emnenr. 2

Fylke: Rogaland.

Tilleggsspørsmål nr.

Herad: Skaare.

Emne: Transport av høy.

Bygdelag:

Oppskr. av: Svein Steinsnes, Skaare. Gard:

(adresse): Haraldsgt. 151, Haugesund. G.nr.

Br.nr.

A. Merk av om oppskrifta er etter eiga røynsle. Ja, i stor mun.

B. Eller om den er etter andre heimelsmenn: (ta også med alder, heimstad, yrke):

Eg har hatt hjelp av far, bonde Johan Steinsnes, Skaare, f. 17/3 1869.

SVAR

1. Dei køyrer inn høyet paa same maaten paa mindre gardar som paa store. Husmannsplassar har me ikkje hatt paa lenge i Skaare.

Det er ingen som slaar i utmarki. Heime paa Steinsnes vart den heimre parten av utmarki, Stødl, avgjerdt og oppdyrka i siste halvparten av 1880-aari. Der er det ei myr, Styllsmyr, som vart uttappa og dyrka i 1913-14. Etter det var inngjerdt og før myri var dyrka, slo dei fogg (n.) (myrgras) i Styllsmyr. Det vart gjort etter at slaatten elles var ferdig. Fogget vart køyrt heim raatt og turka heime. Far fortel at daa han var smaagut, slo han fogg i Kjelltjødn (i utmarki) til nokre sauer han hadde sjølv. Paa sume andre gardar, t. d. mordre Saltveit, slo dei og fogg.

Folk som ikkje har hest, plar laana hest og slede til aa køyra inn høyet. Det hender og at dei ber det inn paa "børataag".

2. Alt dette er ukjent i Skaare daa dei ikkje har utslaattar, ikkje utløder og ikkje set høyet i stakk.

Det einaste er at det, som nemnt under 1, hender at folk ber høy inn i loda paa "børataag".

"Børataai^l" er dubbelt, saaleis at der vert to fatlar; og dei ber byrdi "paa fatle". Det vil segja at han som skal taka byrdi, smøgjer armene inn under fatlene, saa at han faar ei fatla over kvar aksl. Det duble toget som gaar gjenom hegli, held han i med mevane, og har det over den eine aksli. Naar han skal reisa seg med byrdi, plar ofte ein annan hjelpa til. Hjelparen staar bak og lettar i byrdi.

Resten av etterraksteren ber dei ofte heim i ein kvetel. Det hender og at dei ber saman høy i kvetelen naar det er slege litt paa avbaklege stader, der ein ikkje kan koma til med slede.

3. Sjaa 2 fyrste leden.

4. Saa aa segja alle i Skaare brukar "longsle" = langkjerra med to hjul og ein hest. Eg veit berre ein som har faatt firhjult vogn fraa austlandet. Denne langkjerra kallar dei "sle" (=slede), "høysle" eller helst "longsle". Dette er same namni som dei nytta paa dei gamle høysledane, slettsledane eller meiasledane. Det var kring 1860 at dei her tók til aa bruka "høysledar" med hjul under; og før 1900 var det visstnok slutt med aa bruka slettslede til høyslede i heile Skaare.

Dei fyrste høysledane med hjul hadde oftast skjeker og "meiar" i eitt. "Meiadne" kvilde paa hjulaasen og kom ikkje nær marki. Sume bruka, til aa byrja med, drog framme under sleden, paa same maaten som paa dei gamalldags hjulsledane som dei høyrde torv i. Dei sledane hadde alltid drog framme. Bakre enden av drogi slepte paa marki, og framenden av sleden kvilde paa drogi. Det vart snart slutt med aa bruka drog under høysledar med hjul. Dei som hadde det,

gjekk over til skjeker. No er det vanleg aa ha lause skjeker paa høysledane. Skjekene er for seg og "meiadne" for seg.

Dersom ein ikkje hadde hatt dei gamle hjulsledane med droger, hadde venteleg dei nye høysledane med hjul og skjeker vortne heitande hjulsledar; men no var dette namnet oppteke.

Høysledane med hjul er ikkje alltid like lange. Dei fyrste var helst korte; men dei har vorte lenger etter kvart. No kan dei vera fraa 3,0 til 3,6 meter. Breiddi er kring 1,3 meter.

Dei hadde aldri jarnskoning under meiane paa meiasledane.

Rogaland fylkesting, eller Stavanger amtsformandskab, som det heitte daa, vedtok i 1901 ein vegplakat med forbod mot bruk av meiasledar og droger paa hovudvegar, og i 1911 vart det vedteke ein ny vegplakat med forbod mot meiasledar og droger paa alle offentlege vegar i amtet. I plakatane var det og føresegner om hjulbreidd og lasstyng.

"Longsleen" eller "høysleen" - baade den gamalldags meiasleden og den nye med hjul - er arbeidd til og vert bruka til aa køyra høy og korn paa; men ein nyttar dei og til andre ting. Derimot nyttar ein aldri ei kjerra til aa køyra høy og korn i.

Paa dei gamle longsledane (meiasledane) brukte dei ikkje grindar i Skaare. Dei fengde høyet med riva og la det paa sleden, tri fengjer i lengdi og tri eller fire i høgdi; og saa "knepte" dei lasset med "høytong" og "høytongebånd". Dei la høytongi paa lengst oppaa lasset og knepte med høytongebandet.

Dette var festa i fremste enden av høytongi, gjekk under sleden og vart fastsett i bakre enden av høytongi naar lasset var knept. I bakre enden av høytongi var det oftast sett ned ein tapp av horn eller tre som høytongebandet gjekk over naar dei knepte. Hornet var glatt, saa bandet gleid lett paa det under kneppingi. Dei brukte aldri hegl (hogold) naar dei knepte eit høyllass. Hegl og børataag høyrer ihop.

Paa "høysledane" med hjul har sume bruka grindar, og det har vorte meir vanleg etter kvart; men mange brukar dei sledane og utan grindar og knepper med høytong. No lesser dei med ~~høytong~~ høygaffel. Dei har gjort det fraa 1880-aari, daa ein fekk høygafklar av staal. Sume hadde nokon aar før, kring 1880, faatt seg smedarbeidde høygafklar med to jarntindar.

Fraa dei fekk høysledar med hjul under, har dei alltid "trakka i lasse". Det gjorde dei aldri naar dei hadde slettslede. Han som trakkar i lasset maa jamna, høyet paa sleden, saa det vert jamne og gode lass. Dette gjeld serleg naar dei ikkje har grindar paa sleden.

Det siste høylasset skal helst vera større enn dei andre lassi for at ein skal faa mykje høy neste aar, fortel han far. Derimot har han ikkje høyrte at der skulle liggja noko høy att. Det tok dei helst vel, etter saa nøgje dei var paa det.

Dei har alltid brukt berre ein hest for høysleden i Skaare. Det gjeld baade dei gamle meiasledane og dei sledane med hjul som me brukar no.

Bygdø

5 og 6. Samslaatt kjenner me ikkje her og har som nemnt ikkje utslaatar.

Elles viser eg til det eg skreiv om Gamle køyregreidor i Karmsund i "Museet i Haugesund 100aars melding 1925 - 1935", serleg s. 92-94 og s. 101 - 104. Sjaa og fig. 7 s. 80 og fig. 14 og 15 s. 81. Paa fig. 7 ligg høytongi i framgrannen. Fig. 14 er ein gamall hjulslede til aa køyra torv i. Karmane er burte. Fig. 15 er høyslede med drog. Eg skal sjaa om eg seinare kan senda inn nokre bilæte av høysledar.

S k a a r e , den 3. januar 1947.

Arvid Steinsnes

NORSK ETNOLOGISK GRANSKING
adr. NORSK FOLKEMUSEUM
BYGDØY

74

Høy-"slede" frå Steinsnes i Skaare med høytong og "heile" skjeker, d.v.s. i aat skjeker og meiar går i eit.

Høy-"slede" frå Gar i Skåre med grindar og "lause" skjeker.

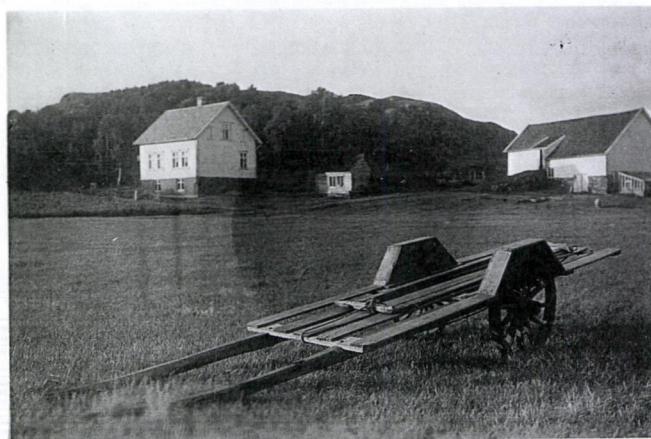
74

5 og 6. Samslaatt kjenner me ikkje her og har som nemnt ikkje utslaatar.

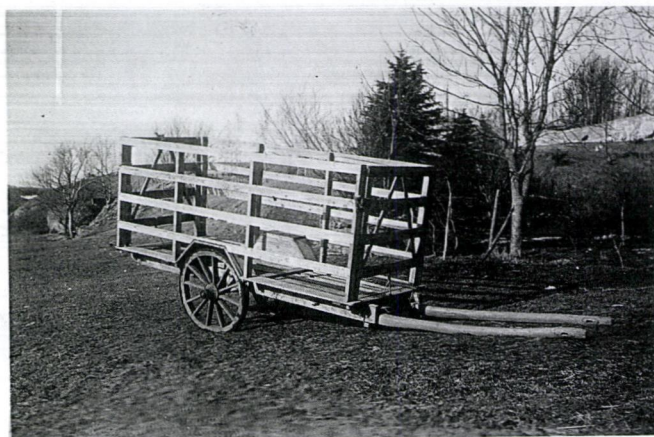
Elles viser eg til det eg skreiv om Gamle k yregreidor i Karmsund i "Museet i Haugesund 10-ars melding 1925 - 1935", serleg s. 92-94 og s. 101 - 104. Sjaa og fig. 7 s. 80 og fig. 14 og 15 s. 81. Paa fig. 7 ligg h ytongi i framgr nnen. Fig. 14 er ein gamall hjulslede til aa k yra torv i. Karmane er burte. Fig. 15 er h yslede med drog. Eg skal sjaa om eg seinare kan senda inn nokre bil te av h ysledar.

S k a a r e , den 3. januar 1947.

Arvid Steinsnes



H y-"slede" fr  Steinsnes i Skaare med h ytong og "heile" skjeker, d.v.s. s at skjeker og meiar g r i eit.



H y-"slede" fr  Gar i Sk re med grindar og "lause" skjeker.