

Emnenr. 2

Fylke: Hordaland

Tilleggsspørsmål nr.

Herad: Kvam

Emne: Transport av høg

Bygdelag: Gyselse

Oppskr. av: Jakob A. Vik

Gard: Vik - ore

(adresse): Gyselse

G.nr. 42 Br.nr. 6

A. Merk av om oppskrifta er etter eiga røynsle. ja

B. Eller om den er etter andre heimsmenn: (ta også med alder, heimstad, yrke):

Haurt noko av foreldri og godfar

## SVAR

1 Nei. Alle slo på same måten men dersom det ikkje haurt visse slakter til húsmannplassen, so laut húsmaannen leiga seg slakta av eigarer. Det vart då gjeru slakter som låg lenger oppi liti eller meir avbakk sleg. Dei som leiga for slakta fekk då eigarer litt eller fleire vinturless med høg, eller som dei vart saude om.

Húsmaann og bøndu slakta med dei lengst avsidesliggende slakter om lag på same tid.

Vik og Mo som hadde lite beite på vårstalane ton slaktera til beite for omkring 100 år sidan dvs omkring 1860-65.

Gyselse - største garden i Kvam hadde rikeleg beite. Dei slo på Fetla. Rindane. Babnane og Flakbavnane til omkring 1925.

Då vart det utskifting og jordskifte. Dei fekk kvar sine teigar der dei alle jord og skog. Då legde dei



nye løer, nye sal eller no  
 kalla dei det "hytter". Då tok  
 dei til å dyrka opp flatare  
 omkring "Feld" dei beste stællene  
 nedmed "Tilgadalssvatnet" og  
 stællene på Remane, Bolmane  
 og Flakbalmane var nedlagde  
 Under siste krigar tok dei til  
 å leggja bilveg opp til "Feld"  
 8-9 km og denne vegen var  
 ferdig i 1961. No for dei mykje  
 meir høyt frå Tilgadalen frå  
 den dyrka mark, enn dei  
 fikk før då dei raska og slo  
 innetter dalen og oppetter  
 alle liden og brott.

På Bonestolen "Spänsdalen"  
 har det og vore utskiftinger.  
 Der har dei agso dyrka opp  
 store "fjell" allmed stalskuss.  
 Dei har agso ferje bilveg til  
 stals og kopper no kvart  
 år hever mange billass  
 med godt høyt.

Husmenne der som ikkje  
 hadde best leigde høykøyrarar  
 frå slike gardar det dei ikkje  
 hadde utslatter ferje.

Prisen for å kopa eit høylæss  
 var kr 1.- då's kr 1.- for  
 dagen for best og maner  
 frå kr 6-7 om morgaen til  
 kr 15 (3 em). I Eldre 1914  
 gjeva prisen opp først til  
 kr 2.- sidan til 5-6 kr  
 dagar som var første daglon  
 for det var stult i kveg 1925.



Det var fleire måtar. På flat mark bar dei høgit um på ryggen. Bruka kyratag. Slo inn oppi berakke berak, so kunde ein bruke sloe og var det svot berak "rodda". Ei rodda open o narmare o og i i ubalen var kunde av fleastlag onlag som ei not eller gann med store manuskat 12-15 em.

Det var laga som ein skult sekk, 1.5-2 m i tverrmål. Vart fylt med gras eller høy. Styrte til med eit taggi opningi og so vart det brenst austad og rulla ned eller berakka eller beraki.

Det er lenge sidan dei bruke "rodda". Dei unge vil allige kva rodda er.

Ein drag i augi so gode meuzder på ein slar, høgdi ei høybör.

Eit kyratag sküde vera 6 fannar langt, dvs val 11 m. På musten selte dei ei hovold laga av ask eller eik so:



Kyrataget var dubbelt og vart lagt so. Person høgit var hessa tok dei o hessane og la kvar troa i eit hovoldfang. 6 til 7 fang vart ei hovold høybör i kva



4.

4

Ein drog bær endan av  
taget gjennom hovaeldi og  
smørte bœri godt til.  
Sette seg so med og tok  
ein arm inni kvadet tagarm.  
Då bær armar var på plass  
smørde ein taget godt til og  
so la ein seg på eit kne  
og reiste seg opp.

Var det godt tung bœri. So  
var det god hjelp i at ein  
eller ei letta eller på bœri  
slik at ein kom på kne,  
då var ein hjelpen og det  
var lett å reisa seg.

Den som skulde hjelpe til at  
keraren reiste seg med bœri  
stod bak og letta på bœri.

Skulde ein rulla højet midttru  
eit brot. eller ei brette so  
nytt ein "radde" eller  
rodde sett. Som for nemt  
var den laga av kalslag  
eller annan tag og buddi  
med store mjuskar og  
eller at radde var fylt  
so var. øvste delen  
smøta ihop med eit tag  
gjennom øvste mæiskare.

Me rodde højet eller  
sloa grasit ned.

Løypeheng, vart også  
nytt frå slakter, oppi  
bœri og ned til laena i  
dalen eller på flaten  
eller segni vart løypeheng  
oppfunnen inni Bjussundet.

16907



Det var ein liten gut som  
leika seg medan mori sat og  
spann. Han knytte ein tråd i  
ei jomfru på rocken og feste  
denne tråden i fabeln på ein  
krok. Han hadde ein liten  
krok som han hengde på  
tråden oppmidn jomfrua.  
Kroken gleis ned til golvet.

Ein av dei som såg dette  
fikk ideen til å selja opp  
eit tog oppi lida og nytta  
dette til transport.

Han selte opp eit langt tog  
som dei kalla "lina".

Laga til små bivar av laiv  
og hekta dei burt på lina  
med ein trekrok som var  
festa i bori. Dei kalla dette  
å "lina høy, kjør, bokk  
og ned".

Seinare fikk dei jarnstreg  
istadenfor tog og seinare  
jarnkrokar og så del flate  
streg-løypestreg som del  
trinsak på krokane.

Elder segri var dette i  
klyve i Fykseund og  
den dag å dag nyttas dei  
på denne gaderen nemn  
mergi "å lina" høy og  
suden stader. Kallar dei  
streggen for løypestreg og  
å løypa ned høy. Dauti,  
bukk o.l.



Siguri Jónfaelde mor mi  
Ragna V. Vik f. Skar 1863 - 1946  
og Geirmundur O. Klyue 1885 - 1853  
Men noko áristal har eg  
ikkje høvert nemnt.

Men at "lining" og vidare  
til læggestreng og nok  
nokre hundrad ái. Det var eg.

Kipa brúka dei til á beira  
hög i til sauer og gerdur  
nær dei fóra dei á venterum.  
Har ikkje selt det úti på  
slakhteigar her, men derimot  
útmid kysten på Strilalandet.

Trillebora er nyare reidskop frá  
etter 1920, til á kópa gras burt til  
herjan og til á kópa túrhögbyrar  
pá. Dei siste spúrsmál er ikkjendi  
for meg.

Ein kópte höget heim på vinter  
fære. Var det slakhteigar på heime  
bóm som over 400 m frá driftsbyggingu  
gane heime, so bygde dei opp ei  
út-loda og hadde hög i demur.  
Når det kom snjófó, so kópte dei  
höget heim på slede.

Fyre 1880 ári bar dei mestparten  
av höget inn i loda, og utladna  
pá ryggen. Dei la höget på byra-  
tag og bar det inn. Som regel  
hadde dei herjar på 10 - 12 - 14 gald.  
Ein vaksen mann tok ei hús i  
byrði.



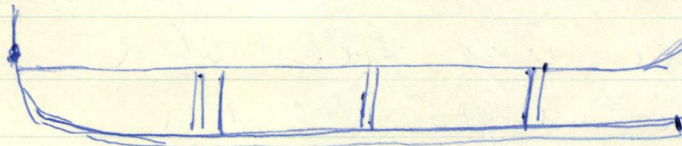
Var del kvinner og halvaksne  
barn, so tok dei mindre byrdar  
og var 2 om kvar hes.

Dei fyrste hylreidskap kom til  
Kvam ikring 1845. Det var ein  
tenestgutt som fylgde sokneprest  
Brünn gästover til Jurdalen i 1839.  
Vokre år etter kom han heimatt  
og fekk då laga dei fyrste  
Kjerelhyll og Kjeru.

Løysled kom fyrst i bruk etter  
at den fyrste agronom kom heimatt  
frå Skud Landbrukskule i 1868.

Fyre den tid og like til ikring  
1890 brukte dei høysled om  
sommaren mæsse slader

Høysleden var laga som ein  
vanleg kulkaslede med 2  
meiar og sepper og meidoal  
Men laga etter sleden gjeve  
svalebord som var koggde  
opp i bakerenden på sleden slik



Meiane var skodde med askbord  
som var påsette med kvernaglar.  
Denne høysleden nytta dei om  
sommaren når dei koyde på  
taokko (tåkko).

Om vinteren brukte dei også  
treskodde sledar når det var  
lite snø eller ujæmnt fôr.  
Kva tid dei tok til å bruke jam-  
skodde sledar, veitg utgåe



Hjülselede er ei einhestes  
langvogn på hjül utan grundar.  
Denne kom i bruk ei tid etter  
at Kyrra og Kyrrerhjul kom til kvam  
truleg omkring 1850 ari

Darivagnen er ukjend  
Om summaren var det berre  
treskoning på meiane.  
Om vintrene jaruskoning når  
det var nok snø.

Fyre 1895-1900 bar dei alltid  
kornet inn. Ein karton ein  
kornstær på aksli og bar den  
inn på låven. Seinare tok dei  
til å koya inn kornet. La då  
kornstærane på langslu, drog  
slaurer utof og støyde den ned  
altmed lasset. Hadde 10-11  
kornstærar på lasset.

Dei hadde ikkje grundar på korn-  
lasset, eller settar på hjülselede.

Det var ikkje noko regel for  
å koya på meiane eller med hjülselede.  
Gardsvegane var fine slik

Bråk av grundar på vogner til  
høykøyring og kornkøyring kom  
fyrst i bruk etter 1905, og  
på mange bruk fyrst etter  
1920 ari.

Fyre den tid lesst dei høyet  
på 2 makar:

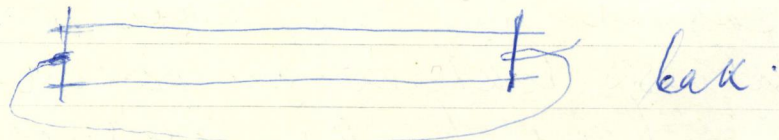
A  
Dei satte høyet, dvs laga  
det i store fang og la 2 rader  
med hø fang langs hjülselede



Dette la dei i fleire høgder imtte  
lasset var stort nok.

Dertter ggyrda dei lasset. Brukka  
2 ggyrugar, ein på kvar sida av  
lasset på laugs.

Tidlegare brukka dei høgtong  
med ein ggyrung. Høgtongi la  
dei oppå lasset med ein  
ggyring festa framme. Den  
dag tunder akslungu og  
snørde lasset til, nytta  
bakkenen av høgtongi som  
hovald slik



B

Eller ein la høget på byrdabog  
og laga til 3 byrdar.

Dei 3 byrdane lesste dei so  
på laugsleden og snørde  
lasset til med ein eller to  
ggyrugar.

Var det folk nok til å laga  
høybyrdar, so var det snart  
å lessta dei, slik at inn-  
køpingi, gikk svært fort.

Ein kjøpte fülle lass, so  
fikk det vera slik det høvde  
med siste lasset.

Ein var nøye med å rekke  
vel eller lassi og få det  
høyet med

Som nemnt för so nytta  
ein tidlegare høgtong med



Jyring i enden. Spjærisset.  
Byrdafagi var grunnare  
enn gjyringun. Hovaedi til  
byrdafagi var mindre enn  
hovaedi til gjyringun.

Högskakk var líti eller ikkje  
brúkt her. Dei sette opp  
útblær til á háva hózel  
i. Dei var av ymse stærleik  
eller som det hét gót.

Höglassi om vinteren skuldu  
vera jamnt stöve. Ein rekna  
eit gíld vinturlass líkt eit  
vinterfaster til ein sau og  
8 vinturlass líkt ei kúfoster.

Det var òg brenn brúka ein hest  
for högsleden, líkt summar og  
vinter. Det var òg ein eller  
2 gardar i leygdi som hadde  
fóu hestar på brúket.

5

Det var ikkje fellesslåt. Kvar  
mann hadde sine slåtter.  
Högl om vinteren kóyde ein  
heim so snar isen var kóyande  
og det kom snö. Dei kóyde höj  
baumstúdes.

6

Dei bróyftu ílag. Hús menn  
og bónder arbeiðde ílag.  
Dei var tidleg oppe på höjkóyring  
kl 6. Om lag alle hadde minst  
2 hestar, anten leigjehestar og  
leigjehóyrer, eller ogso val  
det leigjesarbeið.



Som regel var det berre  
 plass for eitt lass, a<sup>o</sup> lesse på  
 same tid. Var det 3 mann  
 og 2 hestar, so lesste dei fyrst  
 eitt lass. Einn kôyraren tok  
 so hesten og kôyde det halve  
 vegur heim. Når han kom opp,  
 att var andre lasset ferdigt.  
 Då tok andre kôyraren sin  
 hest og kôyde lass m 2 heem,  
 og resten so oppatt halve vegur  
 og hanta fyrste lasset som  
 var kôyrt halvvegis. Då  
 var 3<sup>de</sup> lasset lesst og dei  
 var som regel komne halve  
 vegur heim, slik at bæl  
 ôyken og alle 3 mennene kom  
 heimatt om lag på same  
 tid.

Etter at høglasset var avlesst  
 og ôyken hadde ferge mat  
 og orkka, vart Karame  
 ledne inn til middag.  
 Under høgkôyring vart  
 det ikkje gjort noko mer  
 den dagen.

Ellest hadde Karame til  
 vanleg kvedsarbeid hule  
 venterer. Antar smida,  
 dei hallebord og bunta, eller  
 dei marka, d<sup>vs</sup> har me  
 kjpper ca 55-60 cm lange av ask  
 eller raun. Kvista dei og skar  
 av barken. Barken vart  
 nytta til hjelpefor for kôr  
 og kjppena som vart kalla  
 for "sprek" eller dei var



12

skave borken av, varb  
 borne kúrki skygja og lagde  
 i ser vedalad  
 spreki túrka myku svaran  
 einn annan með. lífr varb  
 dei nylta fyrst var fjorass,  
 vedur var oppbreud  
 eller stútt með

Vidau kúnde bóndene  
 hava anna kúldsarbeid  
 t.d. lappa eller völa kógru-  
 reidskapan. Arbeida myg  
 reidskapan, laga kúljord  
 eller agso máklar, dei som  
 var sels hendegje.

Mun. som nemur for under  
 högkoyringi. da var det  
 itúje kúldsarbeid.

Rokabrenno i Pysese

13 januar 1961.

Jakob H. Vik.  
 f 1887.

12